

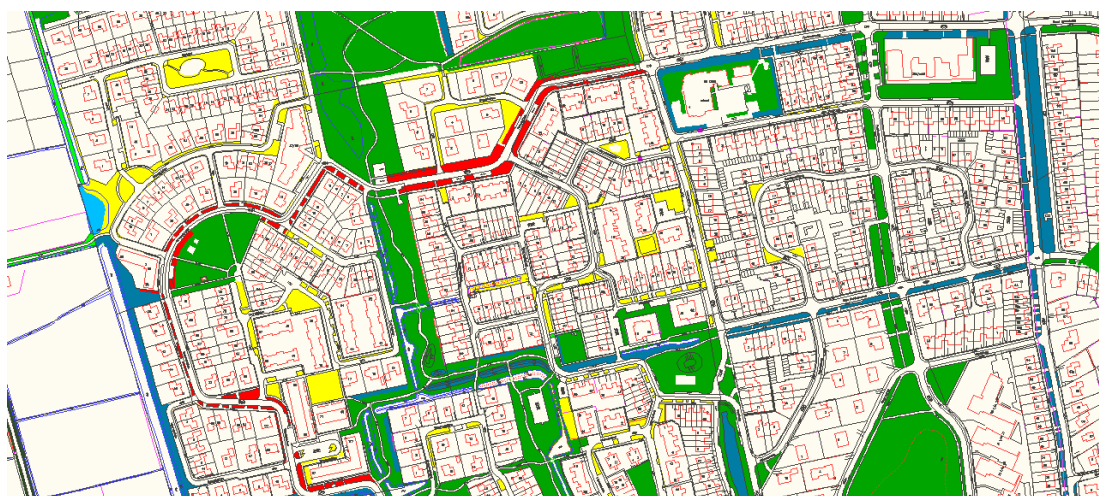
Groene Dorpenplan Gemeente Tynaarlo

Eindconcept



Deel A: Beleid

Groene Dorpenplan voor de Gemeente Tynaarlo



In opdracht van;
Gemeente Tynaarlo
Projectleider: Maaïke Teekens

Opgesteld door;
ProZicht, adviesbureau voor de Buitenruimte
Adviseur: Peter van Wijk

Maart 2011

Leeswijzer:

Iedere kern in de gemeente Tynaarlo heeft een eigen identiteit en kwaliteit. Deze onderlinge verschillen worden sterk gewaardeerd omdat het gemeentebreed een zeer prettig en gevarieerd woonklimaat oplevert. Om deze verscheidenheid te behouden is het Groene Dorpenplan opgedeeld in vijf onderdelen.

- A. Beleid
- B. Eelde-Paterswolde
- C. Vries
- D. Zuidlaren
- E. Kleinere kernen

Deel A omschrijft de context van het plan in het totale gemeentelijk beleid ten aanzien van Natuur en Landschap. Hierin worden de basisuitgangspunten geformuleerd en wordt uitgebreid ingegaan op doelstellingen van het gemeentelijk beleid. In deel A wordt geen uitwerking per kern besproken maar biedt de kapstok voor verdere uitwerkingen in de vier andere onderdelen.

De delen B, C, D en E zijn volledig gericht op de uitwerkingen per kern. Aan de hand van een inventarisatie, analyse en uitwerking van de visie worden de kwaliteiten en knelpunten per kern weergegeven. Voor deze kernen is een inventarisatiekaart en een visiekaart bij het document gevoegd.

Het Groene Dorpenplan is nooit compleet klaar. Nieuwe ontwikkelingen die nog niet gereed zijn, zijn momenteel niet opgenomen in het plan, denk hierbij aan Ter Borch, Grootte Veen, Oude Tolweg Zuid, Zuidoevers e.d. Doordat er in de gemeente steeds ontwikkelingen plaats vinden op grote of kleine schaal zal er op bepaalde momenten een update gemaakt moeten worden van het plan

Samenvatting

In het Groene Dorpenplan is het huidige groen in de kernen van de gemeente Tynaarlo omschreven en beoordeeld. Niet op technische of verzorgende kwaliteit maar op verschijningsvorm en functie. Het betreft uitsluitend het gemeentelijk groen. Hierdoor is een document ontstaan waarmee in de komende jaren op een heldere en eenduidige wijze over het gemeentelijk groen gecommuniceerd kan worden. Zowel intern in de gemeentelijke organisatie als met bewoners van de kernen. Daarnaast kunnen reconstructies en omvormingen in het groen efficiënt en verantwoord worden uitgevoerd.

Het plan is tot stand gekomen door samen te werken met de bewoners van de kernen. Tijdens informatieavonden is met de bewoners de huidige situatie besproken en gediscussieerd over verbeteringen in de toekomst. Dit heeft veel informatie opgeleverd om de boekwerkjes te realiseren.

De doelstelling van het Groene Dorpenplan is meervoudig en onderverdeeld in vier items:

- Bevorderen van de verwevenheid van bewoond gebied en landschap;
- Benoemen en verbinden van de groene structuren in de kernen;
- Benoemen en waarderen (groene) cultuurhistorische aspecten;
- Bevorderen van de diversiteit in opbouw en sortiment van het groen;

Op basis van de inventarisatie en de analyse van de huidige situatie is gekozen om het groen aan de hand van vijf categorieën te benoemen. Met deze onderverdeling is het mogelijk om per kern aan te geven hoe de identiteit van een kern wordt ondersteunt door het groen of waar juist knelpunten zijn waardoor een ongewenste situatie is ontstaan.

- *Cultuurhistorisch en landschapsgroen*: De groene elementen die mede de ontstaansgeschiedenis van de kernen weergeven en die de verbinding tussen landschap en bebouwde kom vormgeven.
- *Begeleidingsgroen*: Het groen dat is gebruikt om de nadruk op een bepaalde (verkeers-) route te leggen of om de herkenbaarheid van een bepaalde buurt te vergroten.
- *Centrumgroen/ accentgroen en begraafplaatsen*: Groen dat de bijzondere locaties benadrukt of de herkenbaarheid van een kern vergroot.
- *Wijkgroen*: Grote, aaneengesloten groenvakken met een buurtoverstijgende functie voor recreatie of natuur.
- *Buurtgroen*: Het buurtgroen is het groen dat in de directe omgeving van woningen is gelegen en meestal een afscherpende functie heeft. Het groen is alleen voor de directe omgeving functioneel.

Vanuit de analyse heeft de visie over de Groene Dorpen vorm gekregen. Dit heeft geresulteerd in de term Groenkracht als kern van het Groene Dorpenplan voor de gemeente Tynaarlo. Het groen heeft van oudsher een belangrijke, krachtige plaats in het leven in de kernen. Er is altijd sprake geweest van een evenwicht tussen het naar eigen hand zetten van het ruige landschap en de (economische) voordelen en kwaliteiten die het landschap biedt. Iedere kern heeft zich in de loop der tijd op eigen wijze ontwikkeld. Hierdoor is een afwisseling ontstaan die zeer gewaardeerd wordt en voor de toekomst in stand moet worden gehouden.

Deze benadering heeft een zeer prettig en gevarieerd woonklimaat opgeleverd en heeft de gemeente Tynaarlo haar eigen gewaardeerde groene identiteit gegeven. Het groen in de gemeente moet daarom zijn (functionele) kracht uitstralen, zoals het altijd al heeft gedaan. Per kern is aangegeven op welke manier deze visie uitgewerkt dient te worden. De kwaliteiten en de knelpunten zijn aangegeven en de uitvoeringsmaatregelen die in de toekomst nodig zijn. Het Groene Dorpenplan bestaat uit vijf boekwerkjes, te weten; Beleid, Eelde-Paterswolde, Vries, Zuidlaren en kleinere kernen. Op deze wijze is gewenste informatie gemakkelijk te vinden en kan de eigen identiteit van de verschillende kernen volledig worden benut.

INHOUDSOPGAVE

Deel A: Beleid

Leeswijzer	3
Samenvatting	4
1. Inleiding	6
1.1 Doelstelling en ambitie	6
1.2 Werkwijze en communicatie	7
1.3 Groenplan per kern	7
2. Inventarisatie	8
2.1 Actueel beleid en ontwikkelingen	8
2.2 Samenhang	9
2.3 Aanwezig groen	9
3. Analyse	10
3.1 Categorieën in het groen	10
3.1.1 Cultuurhistorisch en landschapsgroen	10
3.1.2 Begeleidingsgroen	11
3.1.3 Centrum-, Accentgroen en begraafplaatsen	11
3.1.4 Wijkgroen	12
3.1.5 Buurtgroen	12
4. Visie	13
4.1 Visie: Groenkracht	13
4.2 Vertaling van de visie naar categorieën in het groen	14
4.2.1 Cultuurhistorisch en landschapsgroen	14
4.2.2 Begeleidingsgroen	14
4.2.3 Centrum-, Accentgroen en begraafplaatsen	14
4.2.4 Wijkgroen	15
4.2.5 Buurtgroen	15
4.3 Overzichtstabel visie per groencategorie	16
5. Vervolgstappen in het proces	17
5.1 Uitvoeringsplan	17
5.2 Beheerparagraaf	17

Bijbehorende boekwerkjes:

Deel B: Eelde-Paterswolde

Deel C: Vries

Deel D: Zuidlaren

Deel E: Kleinere kernen

1. Inleiding

De Gemeente Tynaarlo heeft voor het opstellen van het complete groenbeleid gekozen voor een planmatige aanpak. Er wordt beleid opgesteld voor landschap, groen en cultuurhistorie. De basis hiervoor is gelegd in het Structuurplan 2006. Van hieruit is in de structuurvisie Landschapsontwikkelingsplan (LOP) de gemeentelijke landschapsvisie uitgewerkt. De opbouw van het bomenareaal is vastgelegd in het bomenbeleid. Het opstellen van het Groene Dorpenplan is de volgende stap om tot een evenwichtig uitvoeringsprogramma te komen. Van globaal naar concreet, van hoofdlijnen naar details.

Het Groene Dorpenplan omschrijft en benoemt de groene structuren van de kernen en legt verbanden tussen deze structuren. Het stelt daarmee kaders voor toekomstige groene ontwikkelingen in de kernen. Het Groene Dorpenplan richt zich alleen op het gemeentelijk groen binnen de kernen. Er wordt geen visie opgesteld voor particulier groen omdat daar te weinig gegevens voor beschikbaar zijn en omdat de gemeente hierin alleen een adviserende rol kan spelen. Voor het buitengebied is de structuurvisie Landschapsontwikkelingsplan (LOP) opgesteld.

In de toekomst kunnen vragen of verzoeken van bewoners worden beantwoord aan de hand van het Groene Dorpenplan. Vragen over verkoop van reststukken groen, de hoeveelheid groen in een wijk en het beschermen van houtwallen zijn met het Groene Dorpenplan eenduidig te beantwoorden.

Het eindproduct is een omschrijving en indeling van de verschillende categorieën groen op de Groene Dorpen visiekaart. Deze categorieën zijn gebaseerd op de functie en de verschijningsvorm van de verschillende groenvakken. Met deze visiekaart wordt duidelijk waar belangrijke groene structuren ontbreken of zijn aangetast. Vervolgens wordt met een uitvoeringsplan inzichtelijk gemaakt welke aanpassingen nodig zijn om deze problemen op te lossen.

1.1 Doelstelling en ambitie

De doelstelling van het Groene Dorpenplan is meervoudig en onderverdeeld in vier items:

- Bevorderen van de verwevenheid van bewoond gebied en landschap;
- Benoemen en verbinden van de groene structuren in de kernen;
- Benoemen en waarderen (groene) cultuurhistorische aspecten;
- Bevorderen van de diversiteit in opbouw en sortiment van het groen;

Bevorderen van de verwevenheid van bewoond gebied en landschap;

Het Structuurplan 2006 stelt dat het creëren van groenverbindingen tussen buitengebied en 'dorpsgroen' een versterking is voor de kwaliteit van de leefomgeving. Daarnaast hebben deze verbindingen een positieve invloed op de ecologische rijkdom en de vitaliteit van het dorpsgroen. Een doorlopende verbinding van landschapselementen in het buitengebied tot in de dorpskern zorgt bovendien voor een goede verankering van de kern in het landschap. Een aantal van deze verbindingen zijn reeds aanwezig in de kernen. Vanwege de hoge waardering hiervan door de inwoners en de verhoging van de omgevingskwaliteit staat het creëren van nieuwe verbindingen centraal in het Groene Dorpenplan.

Benoemen en verbinden van de groene structuren in de kernen;

Het groen heeft verschillende functies bij de inrichting van de openbare ruimte; o.a. recreatie, groene aankleding, spelen, verblijfsruimte, verkeerskundig en cultuurhistorisch. Door de functies te structureren moet een duidelijke opbouw van het groen ontstaan. Deze opbouw is van belang om in de toekomst beleidskeuzes voor het groenareaal, de inrichting en het beheer logisch en helder te kunnen onderbouwen.

Benoemen en waarderen (groene) cultuurhistorische elementen;

Het belang van (groene) cultuurhistorische elementen voor de identiteit van de verschillende kernen is enorm groot. De oude boomwallen, hagen en singels verbeelden de ontstaansgeschiedenis van de Gemeente Tynaarlo. Daarnaast zijn de cultuurhistorische elementen van grote betekenis voor de ecologie in bebouwd gebied. Door deze elementen apart te benoemen wordt deze waarde vastgelegd.

Bevorderen van de diversiteit in opbouw en sortiment van het groen

Voor zowel de visuele als de ecologische kwaliteit van het groen is een diversiteit in opbouw en sortiment van groot belang. Het is daarbij de uitdaging om deze diversiteit zo te bewerkstelligen dat een bedrijfsmatige uitvoering van het beheer en onderhoud mogelijk blijft. Voor de ecologische waarde van het groen afwisseling in beplanting zeer belangrijk. Veel verschillende soorten groen levert uiteindelijk ook biodiversiteit in de overige natuur op. Door de mate en wijze van variatie in het Groene Dorpenplan vast te stellen wordt het een handleiding voor toekomstige renovaties of omvormingen in het groen.

1.2 Werkwijze en communicatie

Bij het opstellen van het concept Groene Dorpenplan is er sprake geweest van een wisselwerking tussen de medewerkers van team Groen en de bewoners van de kernen. Tijdens informatieavonden is per kern een uitwerking gemaakt. Hierbij werd de huidige situatie in het groen vastgelegd en werd gediscussieerd over gewenste veranderingen. Met name de gebiedskennis en de beleving van bewoners leverde zeer waardevolle informatie voor het Groene Dorpenplan.

Daarnaast is de aanwezige beleid- en vakkennis van het team Groen van groot belang geweest. De grote lijnen, de beleidsuitgangspunten, zijn vastgelegd in het gemeentelijk Structuurplan 2006, het LOP en het bomenbeleid. Deze zijn gebruikt om vanuit de praktijk en ervaring invulling te geven aan de groene structuur. Het Groene Dorpenplan wordt daardoor een beleidsdocument dat zowel structurerende als uitvoeringsaspecten bevat.

Het Groene Dorpenplan is niet alleen een intern beleidsdocument. De uitgangspunten van het plan hebben directe gevolgen voor de inwoners van de gemeente Tynaarlo. Daarom wordt het Groene Dorpenplan ook geschreven als communicatiemiddel voor de inwoners. Het plan geeft de uitgangspunten over de indeling en samenstelling van het groen weer, waarmee vragen of verzoeken van inwoners over bijvoorbeeld de aankoop van reststukken groen beantwoord kunnen worden.

1.3 Groenplan per kern

De Gemeente Tynaarlo is in 1998 ontstaan uit de samenvoeging van de gemeenten Eelde, Vries en Zuidlaren. De drie hoofdkernen van deze gemeenten hebben ieder nog steeds een eigen identiteit. Het groen is per kern verschillend van aard en dus ook anders gestructureerd. Dit heeft geresulteerd in een overkoepelende groenvisie voor de kernen en daarnaast een vertaling daarvan voor deze drie voormalige hoofdkernen. Dit om het groen goed te kunnen waarderen en de eigen identiteit van de kernen te behouden. Voor de kleinere dorpen zijn korte deelopbouwplannen gemaakt. Deze dorpen hebben relatief weinig openbaar groen. Het aanwezige groen maakt veelal onderdeel uit van de landschappelijke structuren en is daarin volgend.

2. Inventarisatie

De inventarisatie moet inzicht geven in de relaties met andere beleidsdocumenten van de Gemeente Tynaarlo. Hierbij zijn de relaties met het Structuurplan 2006, het bomenbeleid, het LOP en de gegevens van het GBI systeem opgenomen. Voor de inventarisatie wordt tevens gebruik gemaakt van historische gegevens. Hiermee worden oude structuren zichtbaar gemaakt die in een later stadium van het Groene Dorpenplan verder uitgewerkt worden.

2.1 Actueel beleid en ontwikkelingen

De Gemeente Tynaarlo heeft met het Structuurplan 2006 en het LOP twee kaderstellende structuurplannen waarin het ruimtelijk beleid voor de komende tien jaar is vastgelegd. Met het Structuurplan Gemeente Tynaarlo 2006 is het ruimtelijk beleid voor het gehele grondgebied vastgelegd, het LOP gaat specifiek in op de natuur en het landschap.

Kernpunten uit het Structuurplan Tynaarlo 2006

Gemeente Tynaarlo positioneert zich als Groene Long in het stedelijk netwerk Groningen-Assen. Deze Groene Long wordt niet alleen vormgegeven door de grotere groene gebieden buiten de kernen. De Groene Long wordt ook versterkt door het creëren van groene verbindingen tussen buitengebied en het dorpsgroen. Dergelijke verbindingen dragen niet alleen bij aan de kwaliteit van de leefomgeving, maar hebben ook een positieve invloed op de ecologische rijkdom en vitaliteit van het dorpsgroen. Een doorlopende verbinding van landschapselementen in het buitengebied tot in de dorpskern zorgt bovendien voor een goede verankering van de kern in het landschap.

Ook de dorpsranden versterken de uitstraling van Groene Long. Evenwichtige overgangen van dorp naar landschap zijn belangrijk. Groenstructuren kunnen daar een bijdrage aan leveren. Dergelijke structuren hoeven niet altijd essentieel te zijn voor het ecologisch raamwerk, maar zijn wel onlosmakelijk verbonden met de identiteit van het landschap en met landschappelijke schoonheid en hebben dus mede een esthetische waarde.

Kernpunten uit het LOP

Het LOP richt zich met name op het buitengebied, scherpt voor dit deel de ambities van het Structuurplan 2006 voor het thema natuur en landschap aan en vertaalt deze naar een uitvoeringsplan. In het LOP wordt op relevante locaties ingegaan op de overgang van kernen naar het buitengebied. Het geeft aan waar de overgang te hard is en op welke wijze een landschappelijk betere inpassing gewenst is. De aanbevelingen van het LOP zijn overgenomen in het Groene Dorpenplan.

Kernpunten uit het Bomenbeleid

In 2008 is het bomenbeleid vastgesteld. Dit plan geeft aan hoe gemeentelijke bomen in het landschappelijke en cultuurhistorische raamwerk van de gemeente Tynaarlo passen. Het geeft aan op welke plekken forse bomenlanen gewenst zijn. Dit zijn dus plekken waar al bomen in samenhang met elkaar aanwezig zijn, maar ook plekken waar dit nog gerealiseerd moeten worden. Bij het opstellen van het bomenbeleid is in ieder geval het uitgangspunt gehanteerd dat de dorpen zeer boomrijk zijn. Hier komen zeer oude en markante houtopstanden voor. (Brinken, houtwallen en historische lanen)

In het Bomenbeleid is gebruik gemaakt van een driedeling in de verschijningsvorm:

Cultuurhistorisch: een bomenlaan van kernoverschrijdend belang, die minimaal sinds 1900 aanwezig is, nog steeds een historisch karakter heeft en waarvoor de wens bestaat dit karakter te behouden.

Primair: een laan van minimaal kernoverschrijdend belang door zijn landschappelijke, stedenbouwkundige en/of verkeerskundige functie en waar een forse bomenrij wenselijk is om dit belang te onderstrepen.

Secundair: een laanbeplanting van minimaal wijkoverschrijdend belang door zijn landschappelijke, stedenbouwkundige en/of verkeerskundige functie en waar een forse boombeplanting wenselijk is om dit belang te onderstrepen.

2.2 Samenhang

Het Groene Dorpenplan is gericht op de groene ruimte binnen de bebouwde kommen. Daar waar in het LOP verwevenheid van de bebouwde kom met het omliggende landschap als gewenst wordt omschreven, is dit overgenomen in het Groene Dorpenplan. Zowel het Structuurplan 2006, het Landschapsontwikkelingsplan als het bomenbeleid geven meerdere uitgangspunten voor het Groene Dorpenplan. Deze worden in de deelaspecten per kern weergegeven. Het zijn geen volledige samenvattingen, maar alleen het deel dat voor het Groene Dorpenplan van toepassing is wordt opgenomen.

2.3 Aanwezig groen

De inventarisatie van het huidige groen is gebaseerd op het GBI systeem. Hierin staan alle gemeentelijke groenvakken en uit welke beplantingstype die bestaan. Dit loopt uiteen van gazon naar houtwal of heesters. Deze kaarten worden als basis gebruikt voor het herkennen van structuren en identiteit van een kern.

De inventarisatiekaarten zijn bij de uitwerkingen B t/m E opgenomen als bijlage.

3. Analyse

Het belangrijkste doel van de analyse is om de verschillende categorieën in het groen te benoemen. Deze benoeming wordt in de visievorming van het Groene Dorpenplan verder uitgewerkt. In dit deel worden de categorieën omschreven, de vertaling naar de kernen vindt plaats in de delen B t/m E.

3.1 Categorieën in het groen

Het groen in de kernen van de gemeente Tynaarlo is onder te verdelen in vijf categorieën. Voor de verschillende kernen is gebruik gemaakt van dezelfde categorieën. Op deze manier wordt duidelijk welk accent per kern wordt nagestreefd en waar de verschillen tussen de kernen zichtbaar zijn. De structuren zijn bepaald aan de hand van het gebruik en geschiedenis van het groen.

3.1.1 *Cultuurhistorisch en landschapsgroen: (blauwe kleur op de kaart)*

Deze categorie omvat alle groene elementen die gezamenlijk de ontstaansgeschiedenis van de kernen weergeven en/ of die de verbinding tussen landschap en bebouwde kom vormgeven. Elementen als brinken, houtwallen, oude lanen en heggen geven de ontwikkeling van de kernen en de verbinding met het omliggende landschap aan. Naast groene elementen leveren ook oude sloten en dobbes bij aan de landschappelijke kwaliteiten van het groen. Ze geven de kernen een eigen identiteit en zijn een verwijzing naar het verleden. Om deze reden is het cultuurhistorisch en landschapsgroen van groot belang.

Bij deze elementen wordt de oorspronkelijke betekenis van het groen voor de kernen zichtbaar. Het streefbeeld is dat deze functionaliteit in de huidige verschijningsvorm nog steeds te herleiden is. Eén op één herstellen tot de oude verschijningsvorm is niet altijd meer mogelijk maar er dient wel een duidelijke relatie met de oude functionaliteit zijn.

Het cultuurhistorisch en landschapsgroen vormt een groen netwerk. Dit wil zeggen dat deze elementen vanwege de leeftijd, volume en/ of oppervlakte belangrijke structurerende elementen zijn. Ze vormen onderling verbanden waardoor een groen lint of groene stapstenen in de kernen ontstaan. Dit groene netwerk legt vaak ook de verbindingen naar het buitengebied en brengen andersom het landschap juist in de kernen.



3.1.2 Begeleidingsgroen: (rode kleur op de kaart)

Het groen dat is gebruikt om de nadruk op een bepaalde (verkeers-) route te leggen of om de herkenbaarheid van een bepaalde buurt te vergroten is ingedeeld in de categorie begeleidingsgroen. Over het algemeen bestaat dit groen uit grasstroken met bomen of uit vakken met lage beplanting en hagen. Het groen mag de verkeersveiligheid niet belemmeren. Lanen met kenmerkende beplantingen van voor 1900 vallen niet onder het begeleidingsgroen maar onder cultuurhistorisch groen. Het cultuurhistorische belang van deze lanen is groter dan het begeleidende karakter.



3.1.3 Centrumgroen/ accentgroen en begraafplaatsen: (oranje kleur op de kaart)

Het groen in deze categorie heeft voornamelijk een ondersteunende functie. Dit groen moet op relatief kleine oppervlaktes een groene uitstraling geven aan voornamelijk stenige omgevingen, of accenten leggen op bijvoorbeeld monumenten. Deze beplantingen hebben een hoge sierwaarde door de bloei of snoeivorm.



3.1.4 *Wijkgroen: (groene kleur op de kaart)*

Het wijkgroen bevat alle grotere groenvlakken in de woonwijken die een recreatieve en/of ecologische functie hebben. Voor deze categorie is voor de naam wijkgroen gekozen omdat het betreffende groen een buurtoverstijgende functie heeft. Wandelroutes, speelveldjes en bloemenweides zijn voorbeelden hiervan.



3.1.5 *Buurtgroen: (gele kleur op de kaart)*

Het buurtgroen is het groen dat in de directe omgeving van woningen is gelegen en meestal een afschermende functie heeft. Het groen is alleen voor de directe omgeving functioneel en de vakken hebben meestal geen grote afmeting. Het wordt vaak gebruikt om parkeerplaatsen af te schermen of blinde gevels te camoufleren. Daarnaast zorgt dit groen voor een verfraaiing van de stenige woonstraten waardoor de straten meer een groen karakter krijgen.



4. Visie

Uit de analyse van het groen in de kernen is gebleken dat de verschillende categorieën groen ook op verschillende schaalniveaus van belang zijn voor het groen in Tynaarlo. Deze schaalniveaus lopen uiteen van een zeer algemeen tot een individueel belang. Het algemeen belang van het cultuurhistorische en landschappelijke karakter van de gemeente is van een ander niveau dan het individueel belang van bewoners voor de invulling van het buurtgroen in de directe woonomgeving.

Omdat deze verschillen van belangen en in schaalniveaus een eigen aanpak vragen is dit mede als onderligger voor de visievorming gebruikt.

4.1 Visie: Groenkracht

Krachtig groen, dat is de kern van de Groene Dorpenvisie voor de gemeente Tynaarlo. Het groen heeft van oudsher een belangrijke, krachtige plaats in het leven in de kernen. Er is altijd sprake geweest van een evenwicht tussen het naar eigen hand zetten van het ruige landschap en de (economische) voordelen en kwaliteiten die het landschap biedt.

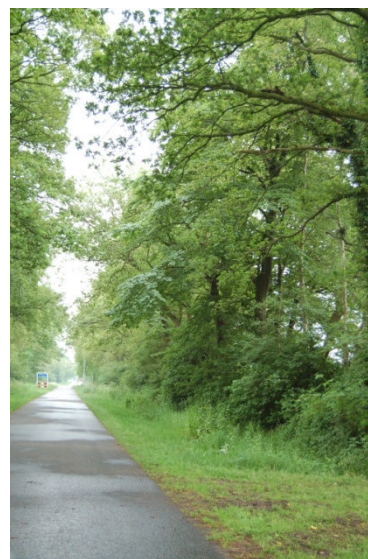
Deze benadering heeft een zeer prettig en gevarieerd woonklimaat opgeleverd en heeft de gemeente Tynaarlo haar eigen gewaardeerde groene identiteiten gegeven. Het groen in de gemeente moet daarom (functionele) kracht uitstralen, zoals het altijd al heeft gedaan.

De belangrijkste functie hierbij is om door middel van het groen de identiteit en herkenbaarheid van de kernen te ondersteunen, versterken en zichtbaar te maken. Daar waar mogelijk zal het ontwerp en beheer zoveel mogelijk gericht zijn op het benadrukken of terugbrengen van deze waarden.

Voor de kernen zijn de volgende basistermen naar voren gekomen:

Eelde-Paterswolde:	Bloemendorp
Vries:	Boerendorp
Zuidlaren:	Brinkendorp
Kleinere kernen:	Landschapsdorpen

Wanneer groen geen directe relatie heeft met de dorpsgeschiedenis of -uitstraling, moet de inrichting gericht zijn op de specifieke functie waarvoor het groen is aangeplant. Dit kunnen verkeers-, ecologische, esthetische en/of recreatieve functies zijn. Uitgangspunt is hierbij echter wel dat deze functies ondergeschikt zijn aan de waarde voor dorpsidentiteit en uitstraling.



In algemene zin is het van belang om diversiteit in het groen na te streven. Diversiteit in het toe te passen groensortiment is een belangrijke voorwaarde om de streekeigen ecologische kwaliteiten van een gebied te benutten. Diversiteit in het groen is één van de basisvoorwaarden om biodiversiteit in het algemeen te bevorderen. Ook kan hiermee een goede overgang naar het omliggende landschap worden gerealiseerd.

4.2 Vertaling van de visie naar categorieën in het groen

De visie geeft duidelijk een onderverdeling in het belang van de verschillende functies. Uit de analyse is gebleken dat het groen qua verschijningsvorm en gebruik ook onder te verdelen is in groencategorieën. In de onderstaande tekst wordt het verband tussen de visie en de uit de analyse naar voren gekomen groencategorieën uitgewerkt.

4.2.1 *Cultuurhistorisch en landschappelijk groen*

Voor deze categorie is duidelijk een zeer groot algemeen belang van toepassing. Dit groen is namelijk de drager van het groene netwerk in zijn totaliteit. Daarom moet voor cultuurhistorisch en landschappelijk groen maatwerk worden geleverd bij het ontwerp, beheer en mogelijk renovaties of herstel. Basis hierbij zijn dan het oorspronkelijke karakter en de functies van het groen.

Bij renovaties in het groen dienen houtwallen, singels, hagen en waterpartijen individueel worden uitgewerkt waarbij het historisch aspect en de huidige verbinding met het omliggende landschap worden omschreven en vormgegeven. Hierbij is de waarde voor het groene netwerk van groot belang. Voorbeelden van deze uitwerking zijn het Bomenbeleid en het Brinkbeheerplan. Infrastructurele doorkruising (bijvoorbeeld uitritten) of uitgifte van grond is in deze categorie duidelijk niet gewenst.

Een belangrijk onderdeel van deze benadering is dat dit groen grote waarde heeft voor de biodiversiteit in de kernen. Door de verbindingen met het omliggende landschap te realiseren en inheems plantmateriaal toe te passen worden goede voorwaarden geschept voor de ontwikkeling van flora en fauna in de kernen.

4.2.2 *Begeleidingsgroen*

Dit groen heeft ten eerste een belangrijke verkeersfunctie, het versterkt de herkenbaarheid van de doorgaande routes door de kernen en draagt bij aan de uitstraling van het wegprofiel. Deze functie is daarmee van algemeen belang. Vormgeving van dit groen moet in samenhang met de verkeersfunctie en de stedenbouwkundige kwaliteiten van de hoofdroutes worden ingevuld. Vanwege de belangrijke functie van dit groen voor de herkenbaarheid van de omgeving is uitgifte van grond niet gewenst.



4.2.3 *Centrumgroen/ accentgroen en begraafplaatsen*

Het centrumgroen heeft voornamelijk de esthetische functie om bijzondere locaties een groene, sierlijke uitstraling te geven. Hierbij zijn de centra van de kernen, de directe omgeving van

monumenten en begraafplaatsen voorbeelden en is daarmee van duidelijk algemeen belang. Per kern kan de invulling van dit centrum/ accentgroen worden ingevuld. Hierbij kan onder andere gebruik worden gemaakt van bollen, hagen, seizoensbeplanting en rozen. Ook hier dient maatwerk toe te worden gepast vanwege de toespitsing op de identiteit van de kern en de achtergrond van monumenten.

Omdat dit groen een belangrijke waarde heeft om bijzondere locaties te benadrukken is uitgifte van gronden hier niet gewenst.

4.2.4 *Wijkgroen*

Het wijkgroen staat dicht bij de directe woonomgeving van de inwoners en herbergt vaak naast ruimtelijke ook belangrijke gebruiksfuncties. De grotere groenvakken in de kernen zorgen in de bebouwde gebieden voor afwisseling met openheid en ruimte. Door deze ruimte is hier de mogelijkheid om te recreëren door middel van wandelen en sport en (natuurlijk) spelen. Daarnaast biedt de aanwezige ruimte in deze grotere eenheden de mogelijkheid om in deze categorie ecologische potenties te benutten. Het belang van het wijkgroen speelt voornamelijk op wijkniveau, voor de inwoners van die kern of wijk. De invulling dient daarom aangepast te worden aan de behoefte op wijkniveau aan spelen, recreëren en/of natuur in de wijk.

Het wijkgroen is bijzonder vanwege de omvang en het formaat van de groene elementen. Omdat deze eigenschappen behouden moeten blijven is ook hier uitgifte van grond niet gewenst.

4.2.5 *Buurtgroen*

Het buurtgroen heeft voornamelijk een functie voor de directe woonomgeving in de kernen, het groen in woonstraten. De functie is vooral esthetisch en wordt gebruikt om parkeerplaatsen aan te geven, blinde muren te verbloemen en de herkenbaarheid van de woonstraten te vergroten. Dit groen heeft niet direct een gemeenschappelijk belang maar meer een direct belang voor de omwonenden. Daarom moet de invulling van het buurtgroen vorm worden gegeven op basis van de behoefte en gebruik op buurtniveau.

De betrokkenheid van de omwonenden is voor deze categorie van groot belang en kan zelfs leiden tot het meewerken van de omwonenden in het onderhoud van het groen. Dit zal in de toekomst verder vorm moeten krijgen op basis van initiatieven van de bewoners. Vanwege het zeer lokale karakter van het buurtgroen is, wanneer daar behoefte aan is, uitgifte van groen toegestaan. Er dient echter nog wel een toetsing plaats te vinden op andere belangen in de omgeving. Met name de (ondergrondse) nutsvoorzieningen en het woonplezier van de overige omwonenden mogen hier geen hinder van ondervinden. Het woonplezier wordt mede bepaald door de groene uitstraling van de straat, dit mag niet worden aangetast door de uitgifte van groen.



4.3 overzichtstabel visie per groencategorie

De onderstaande tabel geeft een overzicht van de overeenkomsten en verschillen van de groencategorieën.

	Cultuurhistorisch en landschapsgroen	Begeleidings-groen	Centrumgroen Accentgroen Begraafplaats	Wijkgroen	Buurtgroen
Functionele kenmerken	Bepalend voor groene identiteit van de kernen, legt groene verbinding met buitengebied	Verkeersfunctie, herkenbaarheid vergroten	Aankleding van bijzondere locaties	Ruimte in de wijken voor natuur en recreatie	Aankleding van de woonstraten, afscherpende functie
Uiterlijke kenmerken	o.a. houtwallen, brinken, heggen, zandwegen, oude lanen	o.a. hagen, plantstroken met lage beplanting, grasbermen met bomen	o.a. hagen, eenjarige en bollen, vaste planten	o.a. bosplantsoen, grasvelden, bloemenweides, waterpartijen	o.a. plantvakken met lage en middelhoge beplanting, gazon, straatbomen
Algemeen belang	Zeer groot	Zeer groot	Zeer groot	Wijkniveau	Buurtniveau
Participatiemodellen*	Model Meedenken	Model Meedenken	Model Meedenken	Model Meedenken	Model Meepraten
Uitgifte groen	Niet mogelijk	Niet mogelijk	Niet mogelijk	Niet mogelijk	Alleen mogelijk indien andere belangen niet worden geschaad

* Participatiemodellen: het College van Burgemeester en wethouders heeft een burgerparticipatie beleid vastgesteld. Hierin worden gradaties van burgerparticipatie onderscheiden. Voor het groen zijn twee modellen van toepassing. In het model meedenken maakt de gemeente een plan voor veranderingen in het groen en nodigt vervolgens bewoners uit om hierop te reageren. In het model meepraten maakt de gemeente pas een plan als de meningen van de bewoners zijn gepeild. Er is dan nog geen sprake van een plan en de mate van inspraak is hoog.

5. Vervolgstappen in het proces

In het vorige hoofdstuk is de visie met de randvoorwaarden in algemene zin weergegeven. De volgende stap is nu om de visie per kern uit te werken. Deze vindt u terug in de delen B t/m E. Ook zijn hier de inventarisatiekaarten en de visiekaarten opgenomen.

Deel A omschrijft enkel de uitgangspunten en de gemeentebrede visie. Om de leesbaarheid van het plan te vergroten is gekozen om de uitwerkingen per kern uit te werken en weer te geven.

5.1 Uitvoeringsplan

De gewenste situatie (visiekaart) wordt vergeleken met de huidige situatie (inventarisatiekaart). Daar waar beide kaarten niet overeenkomen wordt aangegeven welke maatregelen genomen moeten worden om de gewenste situatie wel te bereiken. Het is niet mogelijk om alle gewenste maatregelen direct uit te voeren. Veelal dient te worden meegelift op civiel technische reconstructies of bij omvormingen in het groen. Wanneer een dergelijk project tot uitvoering komt dient in overleg met de omwonenden een uitwerking te worden gemaakt voor het groen. Hierin dient rekening te worden gehouden met het algemeen belang van bijvoorbeeld landschapsgroen en wijkgroen.

5.2 Beheerparagraaf

De laatste stap om het gehele groenbeleid (van visieniveau naar uitvoering) dekkend te krijgen is om de resultaten van dit Groene Dorpenplan te toetsen aan de bestaande BOR systematiek. De vastgestelde scenario's kunnen worden verfijnd of gerichter worden toegepast door de structurering van het groen in het Groene Dorpenplan.

Het Groene Dorpenplan geeft alvast handreikingen voor het opstellen van deze toetsing. Meerdere uitvoeringsmaatregelen hebben betrekking tot het beheer van het groen.